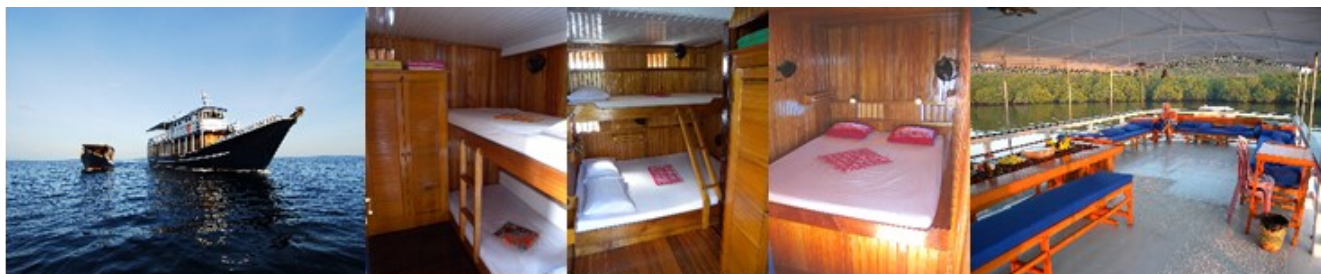


Dive And Cruise

WORLDWIDE

<http://www.dive-and-cruise.com>



PAISABATU II

RAJA AMPAT – 12 JOURS/11 NUITS

JOURS	ITINÉRAIRE	PLONGÉES
J 1	Rencontre avec les clients à l'aéroport de Sorong . Transfert depuis l'aéroport jusqu'au bateau. Embarquement, briefing sur le programme de la croisière et départ.	0
J 2	Dampier Strait	4
J 3	Dampier Strait	2
J 4	Dampier Strait Yangfep	4
J 5	Miosben Wofu Aljui Bay	4
J 6	Aljui Bay Eagle rock Kawe Island	4
J 7	Urani Island	2
J 8	Fam Pelemu Island	---
J 9	South Missol	3
J 10	Missol Fiabacet	---
J 11	Batanta Retour à Sorong	2
J 12	Check-out et transfert à l'aéroport.	
PLONGÉES TOTALES		25+?

SPECIFICITES DU BATEAU

Informations techniques	Confort et Equipement	Navigation et Communications
<p>Longueur : 25,5 mètres Largeur : 5,3 metres Motorisation: Deutz diesel marine, 210 hp, 2002 Vitesse de croisière : 8 noeuds Générateurs : Yanmar 5 kw, Isuzu 10 Kw Elèctricité : Prises 220 Volts Résèrves d'eau : 7 000 litres de réserve ; désanilisateur 2000 litres/jours</p>	<p>Cabines: 5 - 2 cabines avec lit double - 1 cabine avec lit double + 1 lit individuel - 2 cabines jumelles Toutes les cabines sont climatisées et disposent de leur salle de bain privée (évier, douche, toilettes)</p> <p>Max passagers : 10 Equipage: 8</p>	<p>Radio VHF, Téléphone Sattelite , Sonde de profondeur GPS Radar</p>

FAQ

Formalités d'entrée

Attention : un visa touristique est obligatoire pour une cinquantaine de pays, dont la France, la Belgique, la Suisse et le Canada. Deux possibilités pour l'obtenir :

- *avant votre départ, auprès de l'ambassade d'Indonésie* (coordonnées plus haut). Il coûte 40 € et il est valable 60 jours, non renouvelable. Passeport valable plus de 6 mois après la date de retour en France et formulaire rempli (téléchargeable sur le site Internet) à fournir, ainsi qu'une photo (deux pour les Suisses) et une copie des billets d'avion aller-retour.
- On peut également se procurer le visa **lors de l'arrivée en Indonésie** (valable 7 jours à 10 US\$, ou bien valable 30 jours et non renouvelable sur place à 25 US\$) dans les aéroports de Jakarta, Denpasar, Mataram, Medan, Manado, Padang et Surabaya. On vous conseille d'avoir l'appoint en dollars et de ne pas régler en euros, car le taux de change à l'aéroport est relativement bas.

N'hésitez pas à appeler le consulat pour toute information complémentaire ou à vérifier sur le site Internet de l'ambassade de France.

Agences spécialisées

Voici trois agences spécialisées dans le service d'obtention de visas : *Action-Visas.com*, *Visas Express* et *Home Visas*.

Exemptions de taxes

Voici les quantités maximales que vous pouvez importer dans le pays sans avoir à les déclarer à la douane : 200 cigarettes ou 50 g de cigares ou 100 g de tabac, 1 litre de vin, 1 litre de spiritueux, parfum en quantité raisonnable.

Il est bien sûr interdit d'importer des stupéfiants, des armes, des munitions, mais aussi des téléviseurs, des radios, des cassettes, objets ou publications pornographiques. Une autre restriction : les médicaments chinois et, en général, tout ce qui est imprimé en caractères chinois !

Les douaniers fouillent ou interrogent normalement, mais il est fortement recommandé de rester en règle.

L'exportation d'antiquités est interdite.

Argent

La monnaie nationale est la *roupie indonésienne ou rupiah (Rps)*. Vu sa valeur, il n'y a pas de subdivision. En effet, fin 2009, une rupiah valait environ 0,000072 € ! Autrement dit, pour 1 €, on obtenait environ 14 000 Rps.

Il n'existe aucune forme de restriction : on peut entrer ou sortir avec autant d'euros, de dollars ou de chèques de voyage que l'on veut.

Change

On **change** toutes les monnaies dans tous les endroits touristiques. Inutile d'aller à la banque, sauf opération spéciale. Dans les *money changers*, le taux de change est toujours affiché sur une pancarte à l'extérieur. Bien les comparer, car on voit parfois des écarts de plus de 10 %.

Certains pratiquent des taux alléchants mais demandent un pourcentage de commission important (sans le préciser au préalable). Préférer les changeurs qui ne prennent pas de commission, c'est plus facile à calculer. Si possible, évitez de changer les week-ends et jours fériés, le taux est moins intéressant. N'étant pas reliés aux banques centrales (fermées le week-end), les changeurs pratiquent un taux moins intéressant pour être certains de ne pas perdre d'argent.

L'euro est accepté partout. On conseille de prendre une partie de votre pécule en chèques de voyage en euros. Ils sont acceptés partout. Taux un peu plus faible que pour le liquide.

Cartes de paiement

On peut retirer de l'argent avec une **carte de paiement** dans de nombreux distributeurs des lieux très touristiques. Une commission, variable, est perçue à chaque retrait. En fonction des banques, le plafond des retraits est variable. Bien demander avant la transaction.

Lors d'un règlement par carte de paiement il y a un supplément de 3 % pour les frais de banque sur la carte *Visa* et de 5 % pour la carte *American Express*. Toujours vérifier les sommes inscrites et récupérer le carbone de la facture quand on vous fait payer avec le « fer à repasser ».

Budget

En fonction des crises économiques, financières et touristiques, les prix fluctuent sensiblement. Les variations sont fréquentes et soudaines.

Climat

Il existe 2 saisons, même si elles sont moins marquées car le climat équatorial est fortement atténué par les influences maritimes. Plus vous vous dirigez vers le nord, plus il fait chaud et humide. La mousson sèche dure de mai à octobre tandis que la mousson humide, provenant de la mer, sévit de novembre à avril.

Les plus fortes pluies sont enregistrées entre décembre et mars. La température oscille entre 22 et 34°C sur terre et 26 à 29°C dans l'eau. La meilleure saison pour visiter l'Indonésie se situe entre juin et septembre. Sinon c'est bien quand même !

Santé

Rappelons-le, il est recommandé, pendant toute la durée de votre séjour en Indonésie, de suivre un *traitement antipaludique*. L'ensemble du pays est classé en zone 3 (sauf Bali et les grandes villes, qui sont indemnes de tout paludisme). Renseignez-vous auprès de votre médecin avant le départ. Beaucoup - pour ne pas dire la totalité - des répulsifs antimoustiques ou arthropodes vendus en grande surface ou en pharmacie sont peu ou insuffisamment efficaces. Ne choisir qu'une gamme conforme OMS comme *Insect Ecran®*. Indispensable non seulement pour le paludisme, mais aussi pour la dengue (endémo-épidémique et en croissance), le chikungunya (très présent en Indonésie), l'encéphalite japonaise...

Attention aux *amibes glutonne*s et aux bactéries type salmonelle, shigelle (eau, salade, fruits de mer...) qui peuvent entraîner des troubles graves.

-L'hépatite A, transmise par l'eau et l'alimentation, est très fréquente : vaccination indispensable.

-L'encéphalite japonaise sévit en permanence mais surtout par épidémies en période de mousson. C'est une maladie grave. Il existe depuis avril 2009 un vaccin (*Ixiaro®*) - enfin - bien toléré, recommandé aux expatriés, voyageurs fréquents et touristes se rendant en zone rurale des pays situés au-dessous d'une ligne reliant le Bangladesh et le sud sibérien, jusqu'au Queensland au sud. Deux injections (J0-J28) ; disponible en centre de vaccination internationale et en pharmacie (sur prescription). Prix public conseillé : 88 € la dose.

Par ailleurs, en raison des changements d'alimentation et de climat, on échappe rarement à ce que l'on appelle une *turista*. En cas de diarrhée, boire beaucoup de thé chaud et se gaver de riz nature. Aujourd'hui, le traitement d'une *turista* simple de l'adulte repose sur l'association d'un antibiotique en une prise, et d'un ralentisseur du transit intestinal, le loperamide. Votre trousse médicale de secours doit comporter du paracétamol, des pansements, des pastilles ou des filtres pour aseptiser et purifier l'eau, des antibiotiques contre les infections respiratoires (climat humide oblige) et des produits de haute protection solaire. En cas de besoin éventuel de médicaments spécifiques, se renseigner avant de partir sur le nom international (DCI) ou le nom des marques anglo-saxonnes. Il faut aussi savoir que dans certains endroits reculés les médicaments peuvent souffrir d'un mauvais stockage et que leurs dates limites de consommation peuvent être dépassées, quand il ne s'agit pas de contrefaçons.

- Au cas où une *assistance médicale* s'avérerait indispensable, il convient de s'adresser en premier lieu à un consulat (où se trouvent des listes de médecins) ou à un grand hôtel de luxe (ils ont toujours réponse à tout).
- En cas d'*urgence*, médecin se dit *dokter* en indonésien ; dentiste : *dokter gigi* ; pharmacie : *apotik*. Les hôpitaux (*rumah sakit*) sont à éviter dans la mesure du possible. Si une hospitalisation ou une intervention chirurgicale sont nécessaires, mieux vaut se faire transporter à Singapour, Hong Kong, Bangkok, ou bien alors se faire rapatrier en Europe.
- Dans chaque village existe un *pukesmas*, sorte de dispensaire où exercent une infirmière et parfois un médecin. Ne s'adresser à eux qu'en cas de nécessité ou pour de petits bobos.

Quelques règles à respecter pour rester en bonne santé

- Ne jamais boire d'**eau** non bouillie. Ceux qui ne veulent prendre aucun risque se contenteront de boissons capsulées ou purifiées par leur soin (comprimés, filtres microbiens). De même, ils éviteront les délicieux jus de fruits servis avec de la glace. Mais il faut noter que dans les grandes villes de Java ainsi que dans les lieux touristiques de Bali et de Lombok, la situation sanitaire s'est considérablement améliorée ces dernières années.
- Ne jamais se baigner dans les **eaux douces** comme les autochtones qui, eux, sont soit immunisés, soit malades. Se contenter de la mer. On évite ainsi bilharziose, leptospirose, hépatites A ou E et autres désagréments.
- Se méfier des **coupures et égratignures**. Sous les tropiques, elles peuvent se surinfecter et mettre beaucoup plus de temps à guérir.
- Des *chaussures* neuves qui provoquent des ampoules sont à éviter car, hormis le fait d'être désagréables, les blessures aux pieds sont très difficiles à résorber.
- Une *crème antiseptique* dans un coin du sac vaut bien la place qu'elle occupe.
- Le *baume du tigre* est à la fois une excellente crème préventive et un calmant efficace. Il possède mille vertus liées au massage. Le climat humide peut révéler des douleurs musculaires insoupçonnées ! Petit truc : les problèmes liés à un plombage qui saute ou une rage de dents qui se réveille peuvent être combattus - provisoirement - à l'aide d'un petit bout de coton enduit de baume du tigre que l'on appliquera là où ça fait mal ! Sur un abcès dentaire, de la glace pilée dans un chiffon soulage.
- La chaleur, couplée avec l'humidité ambiante, peut provoquer l'apparition de **boutons**. Bien se sécher après une douche ou un bain de mer, porter des vêtements larges et légers, mettre du talc là où se créent des frottements et éviter de boire de l'alcool sont des petites précautions de base.
- Garder aux pieds des *tongs* en plastique sous la douche est un moyen efficace de se protéger de tous les champignons divers qui fleurissent sous les tropiques.
- C'est bête, mais entrer dans un centre commercial ou un restaurant avec une *climatisation* très puissante peut vous filer une angine en moins de temps qu'il n'en faut pour le dire !
- L'Indonésie est un haut lieu de la *grippe aviaire*. Ne manger de volailles que bien cuites, éviter tout contact avec les volatiles et leurs fientes (marchés, combats de coqs, etc.) et cela suffira.

Dangers et enquinements

Un peu de bon sens, de la fermeté, assortis de courtoisie et, le cas échéant, de quelques milliers de roupies, devraient venir à bout de la plupart des situations. On ne peut pas parler de dangers. Juste quelques embrouilles possibles, certes fort désagréables, dans certains bureaux de change. Le ministère des Affaires étrangères déconseille de se rendre dans les régions suivantes : Aceh, Papouasie Occidentale, Moluques sud et centre de l'île des Célèbes (Sulawesi).

Plongée

L'Indonésie est le paradis de la plongée sous-marine. Les récifs, les îles, les atolls de corail au large de Bunaken, au nord de l'île Sulawesi (Célèbes), ou les fonds de l'île Menjangan au nord-ouest de Bali, sans oublier les épaves...

L'un des plans touristes à ce sujet concerne une épave américaine, le *USS Liberty*, coulé pendant la dernière guerre par les Japonais, et qui repose entre 10 et 40 m de profondeur à Tulamben, sur la côte nord-est de Bali.

Décalage horaire

Quand il est 12 h à Bali, il est 6 h à Paris (- 6 h) en été et 5 h (- 7 h) en hiver.

Quand il est 12 h à Java, il est 7 h à Paris (- 5 h) en été et 6 h (- 6 h) en hiver.

Électricité

Il n'y a pas si longtemps, tout était en 110 V, mais le 220 V est aujourd'hui très largement répandu. Alors, avant de brancher un rasoir ou quoi que ce soit d'autre, il vaut quand même mieux y regarder à deux fois ! Les prises électriques comportent deux trous et les pannes sont rares.

En revanche, l'électricité reste une application futuriste dans beaucoup d'endroits, et comme elle est très chère, les ampoules d'éclairage sont de faible puissance (25 W). Donc, une fois la nuit tombée, c'est plutôt l'ambiance dîner aux chandelles ! Une torche électrique ne sera pas de trop, car même l'éclairage des rues est rare et plutôt tamisé.

Dive And Cruise Limited
Room 1206-7 12/F
New Victory House
93-103 Wing Lok Street,
Central, HONG KONG

Email : info@dive-and-cruise.com

Phone : +33 970 407 707 (From 08AM to 4PM GMT)

Fax : +33 (0) 1 79 73 57 95

Skype : [dive-and-cruise](https://www.skype.com/people/dive-and-cruise)

Facebook : [Dive-Cruise-Dive-Team](https://www.facebook.com/Dive-Cruise-Dive-Team)